

Kompletterande samrådsunderlag

Inför ansökan om tillstånd till fortsatt och utökad täkt- och vattenverksamhet i Skövde



Datum: 2026-06-01

Detta kompletterande samråd pågår till den **10 augusti 2026**. Synpunkter skickas skriftligen till samrad@structor.se märk mailet med "Heidelberg". Detta underlag för kompletterande samråd kommer att finnas tillgängligt på bolagets hemsida under samrådstiden.

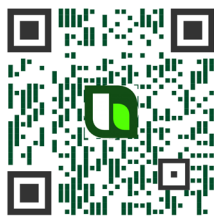
När ni skickar in synpunkter lämnar ni samtidigt samtycke till att uppgifterna får lagras och hanteras i ärendet. Uppgifterna kommer att sammanställas och vara en del i den kommande tillståndsansökan. Uppgifterna kommer att hanteras i enlighet med dataskyddsförordningen (GDPR).

1. Bakgrund och syfte

Heidelberg Materials Cement Sverige AB (härefter Bolaget) har för avsikt att ansöka om tillstånd till fortsatt och utökad täkt- och vattenverksamhet vid den befintliga tåkten i Skövde.

Våren 2024 inledde bolaget en samrådsprocess enligt 6 kap. miljöbalken. I samband med detta gjordes ett samrådsunderlag tillgängligt för samrådsparterna. Sommaren 2025 genomfördes ett kompletterande samråd avseende skyddsåtgärder i Hållsdammsbäcken. I samband med detta togs ett kompletterande samrådsunderlag fram. Både det ursprungliga och kompletterande samrådsunderlaget finns tillgängligt på bolagets hemsida:

<https://www.cement.heidelbergmaterials.se/sv/taktansokan-skovde>.



Bolaget meddelade den 21 april 2026 att de genomför en anpassning av cementproduktionen i Skövde. Bakgrunden till förändringen är en minskad efterfrågan på cement i Sverige samt att återhämtningen på marknaden bedöms ta längre tid än tidigare förutspått. Anpassningen innebär att Bolagets klinkertillverkning i Sverige från och med 2027 i huvudsak koncentreras till Slite på Gotland. Cementproduktion kommer fortsatt att bedrivas i Skövde men produktionen kommer till största del baseras på klinker från Slitefabriken. Det innebär även en påverkan på den volym kalksten som har planerats att brytas i Skövde. Även om brytning av kalksten och klinkerproduktionen minskar kommer alltså leveranser av cement fortsatt ske från Skövdefabriken för att säkerställa en stabil försörjning av cement med hög kvalitet till kunderna. Bolaget kommer också säkerställa beredskap för att snabbt öka klinkerproduktionen i Skövde igen om efterfrågan förändras.

Förutsättningarna för verksamheten i Skövde har därmed delvis förändrats sedan tidigare genomfört samråd. Bolaget anser därför att det finns ett behov av ett kompletterande samråd. Syftet med detta kompletterande samråd är att:

- Redovisa förändrade förutsättningar för verksamheten
- Beskriva hur de ändrade förutsättningarna kommer att speglas i ansökan och miljöbedömningen
- Inhämta synpunkter inför färdigställande av miljökonsekvensbeskrivningen (MKB) och ansökan

2. Samrådsparter

Inom ramen för detta kompletterande samråd samråder bolaget med:

- Länsstyrelsen, Skövde kommun och Miljösamverkan Skaraborg genom direktutskick och möte
- Närboende, övriga organisationer och allmänheten genom annonsering i lokaltidning

De närboende informeras också om samrådet genom informationsutskick i bolagets nyhetsbrev "Utsikten".

3. Tidplan för samråd och inlämnande av ansökan

Övergripande tidplan för samråd och inlämnande av ansökan:

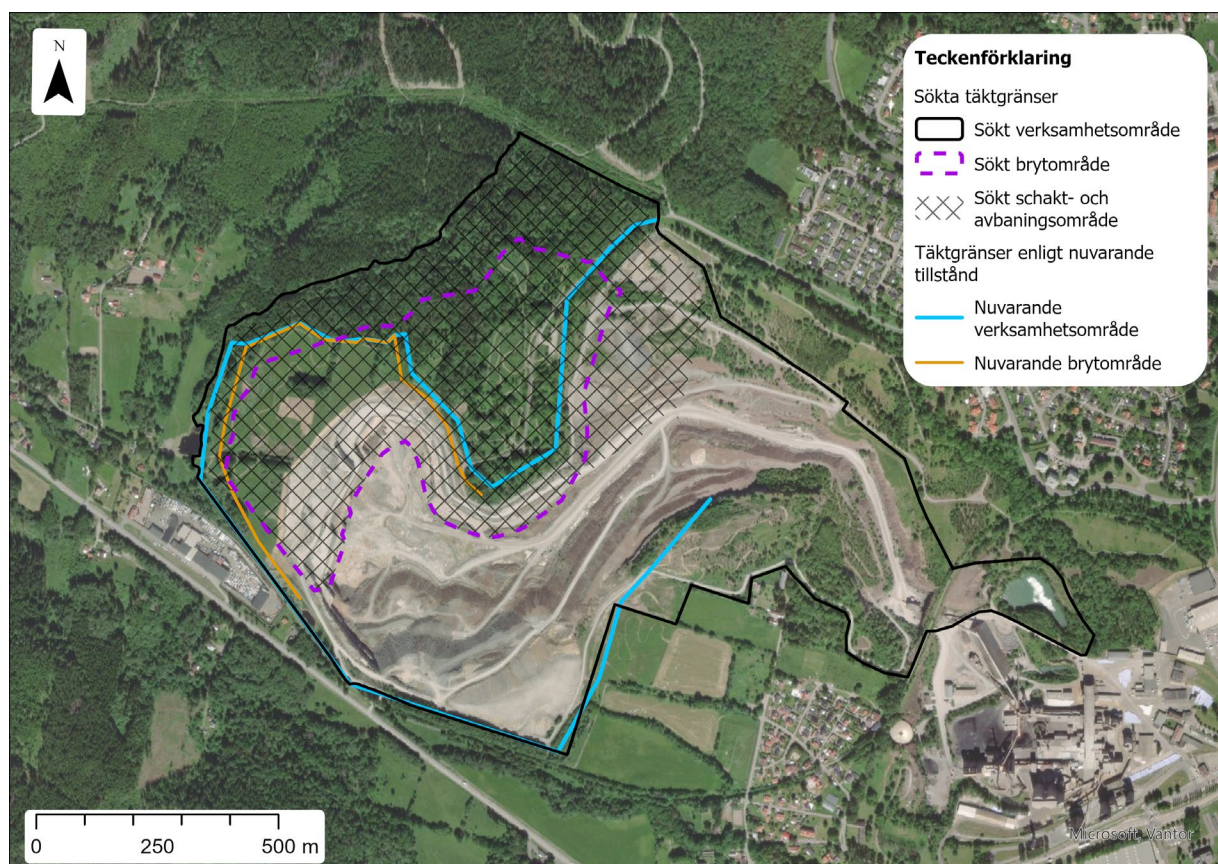
- Samrådsperioden pågår till den 10 augusti 2026.
- Färdigställande av utredningar och MKB: hösten 2026
- Planerad inlämning av ansökan: senhösten 2026

4. Förändringar i produktion

Om efterfrågan på cement skulle öka eller leveranserna av klinker från Slite av någon anledning skulle försvåras eller förhindras i den mån att det riskerar att uppstå en bristsituation, måste bolaget ha förutsättningar att snabbt kunna öka kalkstensbrytningen och klinkerproduktionen i Skövde. Den planerade ansökan omfattar därför (liksom tidigare) ett årligt uttag av maximalt 1,5 miljoner ton kalksten, vilket är samma som i det befintliga tillståndet och som kommunicerats i de tidigare samråden. Under perioder då cementfabriken endast har begränsad produktion beräknas brytningen uppgå till cirka 200 000 ton per år. Ansökan omfattar med andra ord fortfarande samma maximala årsuttag och samma område, men ett mindre uttag under lågproduktionsår.

Täktverksamhetens drifttider kommer därmed också att variera beroende på hur omfattande brytning som sker. Påverkan på omgivningen genom buller, damning, transporter med mera kommer också att variera beroende på hur omfattande brytning som bedrivs.

Sedan tidigare samråd har gränserna för bolagets planerade verksamhets- och brytområde uppdaterats enligt nedan figur. Det har även lagts till ett "schakt- och avbaningsområde". Syftet är att bättre kunna skilja på området där avbaning och förflyttning av massor kommer att ske (schakt- och avbaningsområdet), från det område där kalksten kommer att brytas genom sprängning (brytområdet), se Figur 1.



Figur 1 Sökt brytområde (inom den lila linjen) och verksamhetsområde (inom den svarta linjen) samt schakt- och avbaningsområde (skrafferering). I figuren visas också nuvarande verksamhetsområde (ljusblå linje) och brytområde (orange linje). Dessa områden redovisas enligt gällande tillståndsdokument i vilken de återges med en öppning mot söder respektive öster.

5. Ändrat nollalternativ

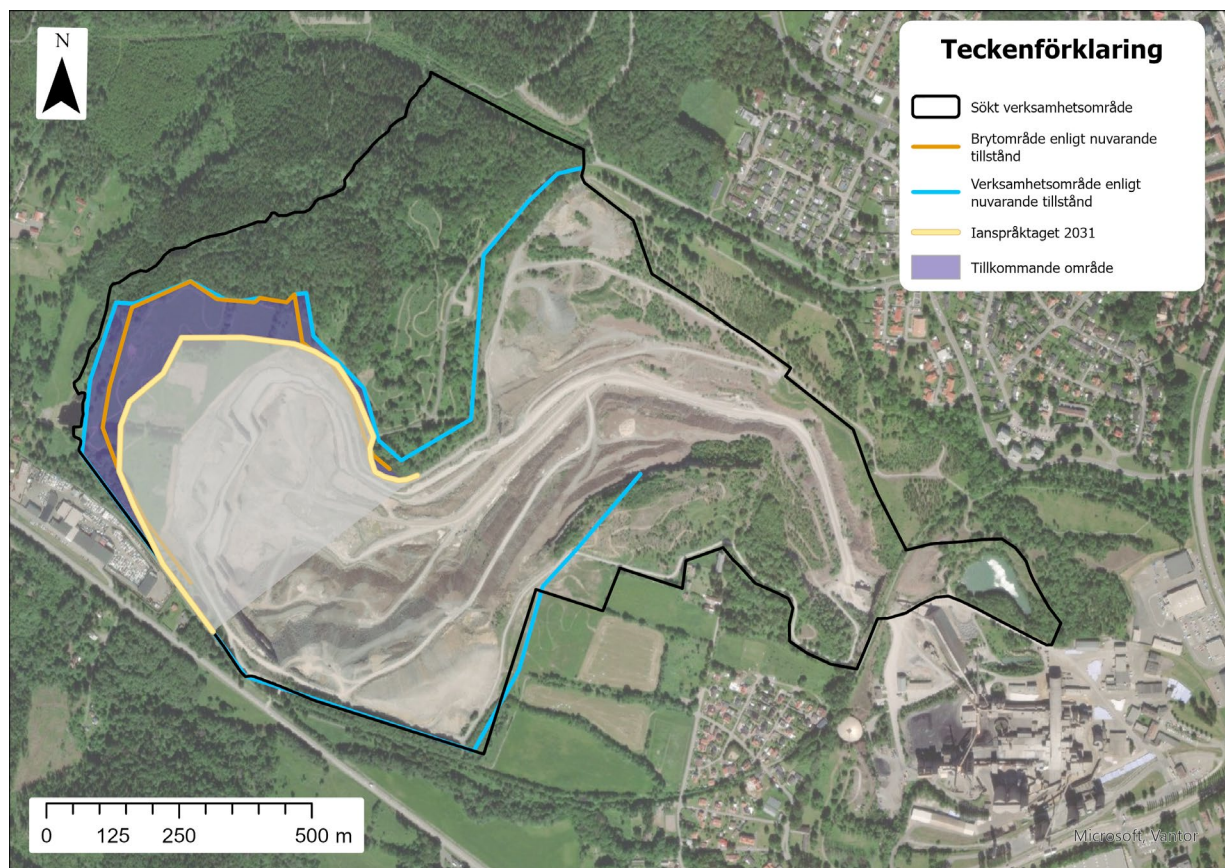
Nollalternativet beskriver hur miljöförhållandena på den aktuella platsen förväntas utveckla sig om den planerade verksamheten inte kommer till stånd. Den ansökta verksamhetens miljöeffekter bedöms i jämförelse med nollalternativet.

Bolaget har tidigare utgått ifrån att hela det befintliga verksamhetsområdet kommer att vara ianspråktaget år 2031, då det befintliga tillståndet löper ut. Det var utgångspunkten för nollalternativet. Den minskade produktionen innebär att delar av det befintliga verksamhetsområdet sannolikt inte kommer vara ianspråktaget år 2031. Bolaget har därför valt att justera beskrivningen av nollalternativet.

Det område som inte bedöms tas i anspråk inom ramen för det befintliga tillståndet (ca 6 ha) kommer i stället tas i anspråk inom ramen för det ansökta tillståndet. Det innebär att även denna yta behöver omfattas av bolagets konsekvensbedömningar.

Figur 2 visar hur stort område bolaget bedömer kommer ha tagits i anspråk inom ramen för nuvarande tillstånd (vilket blir utgångspunkt för det uppdaterade nollalternativet), gränser för

verksamhetsområdet enligt nuvarande tillstånd (som var utgångspunkt i det tidigare nollalternativet) samt ytan mellan dessa som nu tillkommer och behöver inkluderas i bolagets miljökonsekvensbeskrivning.



Figur 2 Översikt över tälkten med verksamhetsområde och brytområde enligt nuvarande tillstånd (utgångspunkt för tidigare nollalternativ) samt gräns för område som nu bedöms komma tas i anspråk inom ramen för nuvarande tillstånd (utgångspunkt för uppdaterat nollalternativ) samt lila markering av det område som därför "tillkommer" i förhållande till det som tidigare inkluderats i utredningar och konsekvensbedömningar.

6. Uppdatering av utredningar

Det är framför allt följande utredningar som påverkas av de nya förutsättningarna och som därför behöver ses över/kompletteras:

- Den hydrologiska och hydrogeologiska bedömningen: Det nya nollalternativet innebär att bolaget behöver genomföra nya beräkningar och bedömningar av till exempel påverkansområdet för grundvatten. Förändringarna bedöms inte bli stora. Det genomförs också en ny bedömning avseende behovet av att täta Hållsdammsbäcken. Bedömningen tar hänsyn till att brytningen sannolikt kommer att ske i långsammare takt och att behovet av ytterligare tätning därmed uppkommer senare.
- Natur- och artutredningar: Det nya nollalternativet innebär att en större yta behöver ingå i bolagets konsekvensbedömningar. Bolaget planerar att komplettera tidigare utförd NVI, fladdermusinventering och svampinventering (övriga inventeringar omfattar redan den tillkommande ytan). Det bedöms preliminärt inte finnas några höga naturvärden på den tillkommande ytan.
- Alternativutredningen: Utredningen behöver kompletteras med en beskrivning av möjligheterna att under lång sikt, även vid en ökad efterfrågan på cement, förse fabriken i Skövde med klinker från andra fabriker. Utredningen behöver också beskriva för- och nackdelarna med ett sådant alternativ.