

Länsstyrelsen Uppsala län
Miljöprövningsdelegationen

ANSÖKAN OM TILLSTÅND ENLIGT MILJÖBALKEN

- Sökanden:** Cementa AB, 556013-5864
Box 47210
100 74 Stockholm
- Ombud:** Advokaterna Therese Strömshed och Anna Bryngelsson och juristen
Alexander Hardenberger
Mannheimer Swartling Advokatbyrå AB
Box 4291, 203 14 Malmö
Tfn: 040-698 58 00
E-post: therese.stromshed@msa.se; anna.bryngelsson@msa.se;
alexander.hardenberger@msa.se
- Saken:** Dnr 511-4220-16; Ansökan om tillstånd enligt miljöbalken till fortsatt
och utökad hamn- och depåverksamhet i Bålsta, Håbo kommun,
Uppsala län.
-

Innehållsförteckning

A.	Yrkanden.....	3
B.	Inledning	3
C.	Allmän orientering	7
D.	Områdesbeskrivning	7
E.	Den ansökta verksamheten	10
F.	Miljökonsekvenser	12
G.	Villkorsdiskussion och förslag till villkor.....	13
H.	Tillåtlighet.....	18
I.	Övrigt.....	22
	<u>Bilagor:</u>	23

A. Yrkanden

1. Cementa AB ("Cementa") yrkar att miljöprövningsdelegationen meddelar tillstånd till hamn- och depåverksamhet på fastigheten Håbo Bista 4:28, till en omfattning av 40 anlöp per år av fartyg med en bruttodräktighet av upp till 1 350 ton samt hantering och lagring av upp till 100 000 ton cementprodukter per år.
2. Cementa yrkar vidare:
 - (i) att villkor för verksamheten föreskrivs i enlighet med de förslag som redovisas i avsnitt G.2 nedan; samt
 - (ii) att miljöprövningsdelegationen godkänner den till denna ansökan fogade miljökonsekvensbeskrivningen, Ansökansbilaga B.
3. Cementa hemställer slutligen att tillståndet ska anses ha tagits i anspråk när Cementa skriftligen underrättar tillsynsmyndigheten om detta, och att tillståndet meddelat av miljöprövningsdelegationen den 1 oktober 2009, dnr. 551-5983-05, ska upphöra att gälla vid denna tidpunkt.

B. Inledning

B.1 Om Cementa

Cementa är ett av Sveriges största byggmaterialföretag som tillverkar och marknadsför cement samt erbjuder kunskap om användning av cementbaserade produkter, i hela kedjan från råvara till färdig produkt. Cementa producerar cement i Slite på Gotland, i Degerhamn på Öland och i Skövde i Västergötland. På dessa tre orter finns god tillgång av råmaterialet kalksten lämpad för cementframställning. Totalt producerar Cementa cirka 3 miljoner ton cement per år. Cementa omsätter cirka två miljarder kronor per år och har omkring 425 anställda i Sverige. Cementa ingår i den internationella byggmaterialkoncernen HeidelbergCement.

B.2 Historik avseende verksamheten i Bålsta och det ökade behovet i regionen

Cementas verksamhet i Bålsta är del av en större depåstruktur i Mälardalen som byggts upp sedan 1950-talet. Cementas verksamhet i Bålsta har bedrivits på platsen sedan 1970-talet. Depåstrukturen innefattar ett antal strategiskt utplacerade

lagringsdepåer som tillgodoser både den regionala och lokala marknaden med olika typer av cementprodukter. Depåstrukturen innebär att en stor andel transporter har kunnat flyttas från vägnätet till sjöfart.

Byggaktiviteten i Mälardalen är stark. Enbart i Håbo kommun förbrukades 62 000 ton cement under 2016. I närområdet, dvs. i grannkommunerna Enköping, Upplands-Bro samt Uppsala, förbrukades totalt 146 000 ton cement. Behovet förväntas även öka ytterligare till följd av planerad bostadsbebyggelse och planerade infrastruktursatsningar, däribland Förbifart Stockholm. I tillägg till detta har efterfrågan på olika slags cement ökat, vilket medfört ett behov av att öka tillgänglig lagringskapacitet på depån i Bålsta. Den befintliga kapaciteten i Bålsta begränsar idag Cementas förutsättningar att i regionen hantera flera olika typer av cementkvaliteter samtidigt.

Som framgår av tabell 1 nedan finns idag knappt någon marginal alls i förhållande till den för Bålsta hamn tillståndsgivna gränsen för årlig hantering av cementprodukter. Detsamma gäller övriga närliggande depåer. Vilken slags cement som hanteras vid respektive depå varierar, så när hanteringen vid en depå når tillståndsgiven mängd är det inte säkert att eventuell tillgänglig kapacitet vid en annan depå kan utnyttjas istället. Hanteringen i Bålsta behöver därför öka för att Cementa ska kunna svara mot såväl det generella behovet av mer cement till bygg- och infrastruktursatsningar, som behovet av att denna cement är av olika kvaliteter.

Tabell 1 Lagringskapacitet, tillståndsgiven hantering samt outnyttjat tillståndsutrymme (marginal) 2017 vid depåerna i Mälardalen.

Depå	Lagringskapacitet i silo	Tillståndsgiven kapacitet	Marginal till tillståndstak
Köping	Fem silos om ca 23 400 ton (kan hantera tre produkter)	200 000 ton	18 000 ton
Stockholm	Sju silos om ca 30 500 ton (kan hantera tre produkter)	575 000 ton	3 400 ton
Norrköping	Två silos om ca 13 000 ton (kan hantera en produkt)	80 000 ton	Ingen marginal. För att innehålla tillståndet har leveranser under hela året omdirigerats till Malmö.

Bålsta	En silo om 6 000 ton (kan hantera en produkt)	30 000 ton	3 600 ton
Västerås	En silo om 5 000 ton (kan hantera en produkt)	***	***

*** Verksamheten i Västerås är inte tillståndspliktig och regleras i Mälarhamnars hamntillstånd. Under 2016 hanterades 63 200 ton.

B.3 Befintliga tillstånd

För den nuvarande hamnverksamheten gäller tillstånd enligt miljöbalken från 2009.¹ Tillståndet medger en årlig hantering av 30 000 ton cement genom 15 årliga anlöp till kajen.

Cementas rätt att bedriva verksamhet på fastigheten Håbo Bista 4:28 regleras utöver av ovan nämnda tillstånd till hamnverksamhet också av ett tillstånd från 1971.² Tillståndet avser vattenverksamhet i form av muddring samt anläggande av kaj.

B.4 Prövningen hittills och den reviderade ansökan

Cementa lämnade den 31 maj 2016 in en ansökan till miljöprövningsdelegationen om tillstånd enligt miljöbalken avseende bolagets verksamhet på fastigheten Håbo Bista 4:28. Ansökan har vid två tillfällen kompletterats. Miljöprövningsdelegationen har nu begärt en tredje komplettering av ansökan.³ Ansökan är ännu inte kungjord.

I syfte att underlätta den fortsatta prövningen ger Cementa nu in reviderade ansökningshandlingar, vilka beaktar samtliga hittills framställda kompletteringsönskemål, såväl de som hanterats i tidigare kompletteringar som de som begärts i det senaste kompletteringsföreläggandet. I Ansökansbilaga C återfinns en sammanställning av framställda kompletteringskrav med en hänvisning till var i de reviderade ansökningshandlingarna respektive synpunkt behandlas. Med anledning av de kompletteringskrav som framställt och de ytterligare utredningar som genomförts i anledning av dessa har bolaget dessutom sett över sina yrkanden och

¹ Se Ansökansbilaga D.

² Österbygdens vattendomstol, dom 1971-10-14 i mål AD 16/71.

³ Miljöprövningsdelegationens föreläggande 2017-12-22.

villkorsförslag och delvis reviderat dessa. Det är Cementas förhoppning att bolaget genom att på detta sätt samla sin talan har förtydligat samtliga frågor som ställts under den hittillsvarande handläggningen av tillståndsansökan och dessutom kommer att underlätta för eventuella intressenter att ta till sig materialet. Cementas uppfattning är följaktligen att kungörelsen av målet ska baseras på nu ingiven reviderad ansökan och att endast nu ingivet underlag behöver bli föremål för remiss.

B.5 Prövningens avgränsning

Verksamheten som Cementa bedriver på fastigheten Håbo Bista 4:28 utgörs av dels hamnverksamhet, dels depåverksamhet. Med hamnverksamheten avses i denna ansökan trafikering med fartyg till Cementas kaj i på fastigheten Håbo Bista 4:28, inklusive lastning och lossning av cementprodukter. Med depåverksamheten avses i denna ansökan lagring och annan hantering än lastning och lossning av cementprodukter på fastigheten Håbo Bista 4:28.

Hamnverksamheten utgör en tillståndspliktig B-verksamhet enligt 24 kap. 1 § miljöprövningsförordningen (verksamhetkod 63.10). Depåverksamheten är en icke-tillståndspliktig s.k. U-verksamhet, vilken Cementa alltså söker frivilligt tillstånd till enligt 9 kap. 6b § miljöbalken. Det nu sagda innebär ingen ändring i förhållande till den tidigare ingivna ansökan, utan är endast ett förtydligande. Även depåverksamheten har varit föremål för samråd.⁴

B.6 Den reviderade ansökans disposition

Ansökan består av denna reviderade ansökningshandling med bilagor. Cementa har valt att ta fram fullständiga reviderade ansökningshandlingar, vilket innebär att de handlingar som nu lämnas in ersätter tidigare inlämnade handlingar.

För närmare redovisning av tekniska förhållanden hänvisas till den tekniska beskrivningen ("TB"), Ansökansbilaga A. Omgivningsförhållanden och miljökonsekvenser beskrivs närmare i miljökonsekvensbeskrivningen ("MKB"), Ansökansbilaga B. Ansökansbilaga C har redogjorts för i avsnitt B.4 ovan. I Ansökansbilaga D återfinns gällande tillståndsbeslut.

⁴ Se bilaga B10.

B.7 Samråd

Samråd enligt 6 kap. miljöbalken avseende den planerade verksamheten har genomförts. Synpunkterna har beaktats när verksamheten har utformats och ansökan tagits fram. Under samrådsprocessen inkluderades i Cementas verksamhet även en inhyrd verksamhetsgren omfattande hantering av sten- och grusprodukter genom systerbolaget Sand & Grus AB Jehander. Efter det att samrådet genomfördes har Cementa beslutat att exkludera hanteringen av sten- och grusprodukter från ansökan. Föreliggande ansökan avser alltså endast en utökning av antalet anlop samt mängden hanterade och lagrade cementprodukter. För en närmare redovisning av samrådet samt de inkomna yttrandena i sin helhet, se Bilaga B10.

C. Allmän orientering

C.1 Berörda fastigheter

Den ansökta verksamheten kommer att bedrivas inom fastigheten Håbo Bista 4:28, som ägs av Cementa.

C.2 Rådande planförhållanden

Den berörda fastigheten är detaljplanelagd för industriändamål.⁵ Håbo kommun har upprättat en fördjupad översiktsplan för perioden 2010–2035.⁶ Av denna kan utläsas att det inte finns några planer på ändrad markanvändning.

D. Områdesbeskrivning

D.1 Lokalisering och omgivning

Verksamhetsområdet ligger i ett industriområde i södra Bålsta, Håbo kommun. Det är beläget vid kusten i den västra delen av Kalmarviken, vilken utgör en del av Mälaren. Närmast belägna bostäder ligger i Bistaborg, ca 100 meter söder om anläggningen. Norr om verksamhetsområdet, längst in i Kalmarviken, finns småhusbebyggelse med tillhörande badstrand.

⁵ Se *Översiktsplan för Håbo kommun*, Håbo kommun, 2016-06-20.

⁶ Se *Fördjupad översiktsplan för Bålsta tätort*, Håbo Kommun, 2010-06-14.

Inom industriområdet där verksamhetsområdet ligger finns även en anläggning för produktion av gipsskivor. Anläggningen ägs av Saint-Gobain Sweden AB och bedrivs under varumärket Gyproc ("Gyproc"). På motsatt sida Kalmarviken, längs den östra strandkanten, bedriver NCC Roads AB ("NCC") verksamhet i form av mottagning och bearbetning av entreprenadberg m.m. från Förbifart Stockholm.

För ytterligare information om omgivningen och de närliggande verksamheterna hänvisas till avsnitt 2 i MKB.

D.2 Riksintressen och formellt skyddade områden

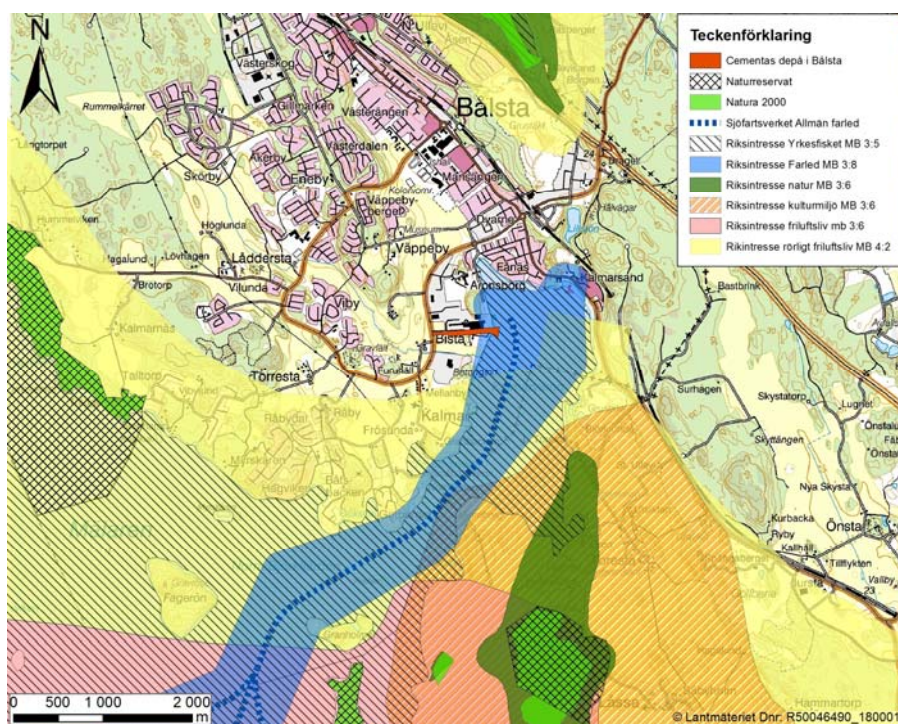
D.2.1 Riksintressen

I området kring verksamhetsområdet finns ett flertal riksintresseområden. På motsatt sida Kalmarviken, på ca 2,5 kilometers avstånd från verksamhetsområdet ligger **Rösaringsåsen** vilken utpekats som ett riksintresse för naturvård enligt 3 kap. miljöbalken. Området är i första hand beläget på land men angränsar till Kalmarvikens sydöstra del.

Öster om Rösaringsåsen och i viss mån överlappande med Rösingsåsen ligger **Lasså Centralbygd** vilken utpekats som ett riksintresse för kulturmiljövård enligt 3 kap. miljöbalken. Inom området finns gravfält som visar på en omfattande bosättning från bronsåldern till vikingatiden.

Vidare utgör hela **Mälaren** med öar och strandområden riksintresse med avseende på turism och friluftsliv enligt 4 kap. 3 § miljöbalken, och då framförallt det rörliga friluftslivet. Mälaren är också utpekad som riksintresse för yrkesfisket enligt 3 kap. miljöbalken.

Slutligen är **farleden i Kalmarviken** ett utpekad riksintresse för sjöfarten enligt 3 kap. miljöbalken.



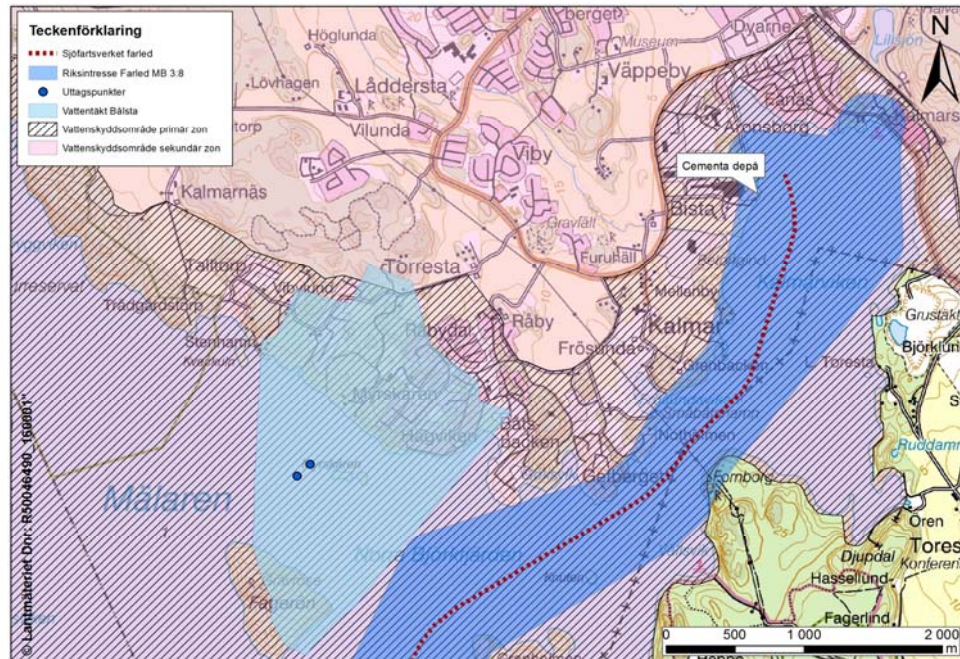
D.2.2 Områden skyddade enligt 7 kap. miljöbalken

Natura 2000-områden i verksamhetens närhet framgår av bilden ovan. Närmaste Natura 2000-område till havs är Svalgarn som ligger ca 3 km sydsydväst om anläggningen. På land ligger Rösaringsåsen närmst, ca 2,5 km söder om anläggningen. Svalgarn och Rösaringsåsen är även naturreservat.

D.2.3 Föreslaget vattenskyddsområde

Mälaren fungerar som vattentäkt för flera kommuner. Det finns i dag flera vattenskyddsområden i olika delar av Mälaren. Håbo kommun har föreslagit att ytterligare ett vattenskyddsområde – Bålsta – inrättas. Den ansökta verksamheten ligger inom det föreslagna skyddsområdets primära skyddszon. Förslagen till skyddsföreskrifter samt en karta över det föreslagna vattenskyddsområdet redovisas i Bilaga B4 och B4. Syftet med vattentäkten anges av Håbo kommun vara att säkerställa en

långsiktigt hållbar vattenförsörjning. De planerade uttagspunkterna för dricksvatten ligger utanför Kalmarviken, se karta nedan.



E. Den ansökta verksamheten

E.1 Inledning

För en ingående redogörelse av den ansökta verksamheten hänvisas till den TB, Ansökansbilaga A. Sammanfattningsvis framgår följande.

E.2 Hamn- och depåverksamheten

Den ansökta verksamheten innebär en ökning av antalet anlöp årligen till depån från 15 till 40. Cementa avser inte att ta emot större fartyg än idag och den ansökta verksamheten kräver ingen anpassning av kajer, hamnbassänger eller tillfartsled.

Verksamheten omfattar lossning, lagring och lastning av cement. Lossningen tar 20–24 timmar från det att fartyget anläppt till Cementas kaj. Cementen sänds med pneumatik från båten via en transportledning om ca 130 meter till silon. Själva lagringen av cementprodukterna sker i en silo med en lagringskapacitet om 6 000 ton. De lagerhållna cementprodukterna lastas slutligen ut till lastbil i bulk för vidaretransport till kund. Utlastningen är automatiserad och utförs av chaufförerna.

E.3 Transporter

E.3.1 Inledning

Utöver ovan angivet ger hamn- och depåverksamheten upphov till följdverksamhet i form av fartygstransporter från Cementas kaj ut till allmän farled samt lastbilstransporter från depån ut till Kalmarleden. Följdverksamheten beskrivs nedan. Därtill har Cementa även utrett viss påverkan, framförallt vad avser buller, på allmän farled samt på allmän väg.

Transporterna beskrivs närmare i avsnitt 7 i TB och avsnitt 4 i MKB.

E.3.2 Fartygstransporter

Sjötransporter sker med fartyg som angör Bålsta från farleden i Mälaren och Kalmarviken. Fartygstransporter till depån sker genom chartrade fartygstransporter. De farleder som används framgår av Bilaga A1.

E.3.3 Landtransporter

Vid hantering av 100 000 ton cement kommer cirka 11 uttransporter att ske varje arbetsdag. Beaktat att varje uttransport föregås av en anländande tom lastbil kommer de dagliga transportrörelserna att kunna uppgå till 22 stycken.⁷ Transportbehovet förändras proportionellt mot volymhanteringen. Vissa mindre leveranser av utrustning till anläggningen sker också med bil.

Landtransporter går i huvudsak via Kalmarleden (som i Bålsta övergår till Södra Bålstavägen) till E18, även om vissa lokala kunder i Bålsta förekommer.

Den sökta verksamheten innebära en ökning med ca 14 transportrörelser per dag i förhållande till tillståndsgiven verksamhet, vilket motsvarar en ökning med ca 2,2 % av tung trafik, eller 0,2 % av den totala trafiken.

⁷ Det ska i sammanhanget påpekas att samrådsunderlaget även inkluderade Cementas systerbolag Sand & Grus AB Jehander verksamhet, se avsnitt B.7 ovan. De i samrådsunderlaget redovisade uppgifterna om ca 250 fartygsanlöp per år och ca 87 lastbilstransporter från verksamheten per dag ska alltså jämföras med denna tillståndsansökans omfattning om högst 40 fartygsanlöp per år och 11 lastbilstransporter om dagen.

F. Miljökonsekvenser

Den sökta verksamheten innebär en utökning av Cementas verksamhet i Bålsta dels vad gäller antalet fartygsanlöp, dels vad gäller den lagerhållna mängden cementprodukter. Miljökonsekvensbeskrivningens nollalternativ är således inte att verksamheten upphör, utan att den fortsätter att bedrivas som idag. De miljökonsekvenser som den ansökta verksamheten ger upphov till redovisas i MKB. Även kumulativa effekter från NCC:s och Gyprocs närliggande verksamheter har beaktats i MKB.

Av MKB framgår sammanfattningsvis att verksamhetens omgivningspåverkan huvudsakligen utgörs av buller och utsläpp till luft. Bullret från verksamheten är inom nivåerna i Naturvårdsverkets riktlinjer, se särskilt bilaga B9. Vad gäller utsläpp till luft ger de ökade stoftutsläppen från vägtrafik och fartygsanlöp inget eller ett marginellt haltbidrag och varken miljö kvalitetsnormer eller miljömål riskerar att överskridas, se särskilt bilaga B1. Bedömningen inkluderar NCC:s och Gyprocs verksamheter, varvid kan konstateras att NCC:s spridningsområde för partiklar inte sammanfaller med Cementas samt att Gyprocs utsläpp har funnits en tid och därför får antas beaktas i bakgrundshalterna. Vad gäller friluftsliv bedöms de årligen tillkommande 25 anlöpen inte hindra friluftaktiviteter i Kalmarviken. Under kommande tioårsperiod får dessa aktiviteter antas främst påverkas av de 800–1 100 anlöpen till NCC:s verksamhet på andra sidan viken.

Vidare har ett antal mindre påverkansaspekter identifierats, vilka dock inte särskiljer sig nämnvärt från nollalternativet. Inga arter som skyddas av artskyddsförordningen har påträffats inom eller i anslutning till verksamhetsområdet.

I kompletteringsföreläggande 2016-10-20 efterfrågade miljöprövningsdelegationen en bedömning av hur den ansökta verksamheten påverkar ”sociala värden”. Detta begrepp återfinns inte som ett självständigt begrepp i miljöbalken. Miljöprövningsdelegationen har inte heller preciserat vilka värden som avses. Som enda vägledning konstaterar Cementa att Skogsstyrelsen använder sig av begreppet i sin beskrivning av skogens sociala värden inom ramen för miljö kvalitetsmålet levande skogar, närmare bestämt som ”de värden som skapas av människors upplevelser och som innehar en viktig funktion för bl.a. människors välmående och hälsa samt regional utveckling och turism”. Enligt Cementas mening är det därför ändamålsenligt att uppfatta begreppet som en del av de värden som redan skyddas och är föremål för konsekvensbedömning enligt 3 och 4 kap. miljöbalken, dvs. värden i form av natur-

och kulturvärden samt det rörliga friluftslivet. Cementa har redan redogjort för påverkan på dessa värden i MKB. Av redogörelsen framgår sammantaget att den ansökta verksamheten är förenlig med de värden och områden som avses att skyddas i 3 kap. 6 § respektive 4 kap. 2 § miljöbalken.

Sammanfattningsvis visar MKB att verksamheten, med beaktande av de anpassningar av verksamheten som gjorts och de villkor som Cementa föreslår ska gälla för verksamheten, kan bedrivas utan någon risk för skada av betydelse för människors hälsa eller miljön.

G. Villkorsdiskussion och förslag till villkor

G.1 Villkorsdiskussion

G.1.1 Buller

Cementa har låtit utföra utredningar vad avser icke-lågfrekvent och lågfrekvent buller, se Bilaga B7. Mätningar har utförts på fartyget M/S Greenland samt på lastbilar inom verksamhetsområdet. Av mätningarna framgår att riktvärdena för såväl lågfrekvent som icke-lågfrekvent buller innehålls under dygnets alla timmar. Vidare framgår att den ökning av antalet anlöp i Kalmarviken som den sökta verksamheten ger upphov till har försumbar påverkan på den dygnsekvivalenta ljudnivån och ingen påverkan på den maximala ljudnivån, se avsnitt 6.6 i Bilaga B9. Den sammanlagda ljudnivån från Cementas, NCC:s och Gyprocs verksamheter bedöms därför inte medföra ett överskridande av Naturvårdsverket riktlinjer för externt industribuller.

Med anledning av fråga i miljöprövningsdelegations föreläggande daterat 2016-10-27, kan det påpekas att utförd bullerutredning har genomförts i enlighet med beräkningsstandard ISO 9613-2. Bullerberäkningarna har gjorts mot de (väder)förhållanden som anges i standarden, vilket inte inkluderar hänsyn till temperaturinversion över vattenytor. Varken standarden eller Naturvårdsverkets riktlinjer för industribuller (rapport 6538) ger stöd för att sådan temperaturinversion ska tas i beräkningarna, se underbilaga 2.1 till Bilaga B7.

Vidare kan det, med anledning av frågor i nämnda föreläggande, påpekas att bullerutredningen avser normala driftssituationer; hypotetiska scenarion som

förutsätter avvikelser från de rutiner som Cementa tillämpar – t.ex. bullerspridning då dörrarna är öppna till fartygens maskinrum eller då fartyget står med fören riktad mot norr – redovisas således inte.

Vad gäller bullerspridning vid isbrytning har Cementa inte sett någon anledning att särskilt utreda detta. Cementa noterar att det i den bullerutredning som NCC gav in i samband med tillståndsprovningen av deras verksamhet på andra sidan Kalmarviken konstaterades att fartyg i isränna kan alstra visst buller om isflak slår mot fartygets sida, men att ljudutbredningen hämmas av att vattenytan är täckt med is och snö. Några särskilda klagomål gällande buller från fartyg i isränna hade heller inte framkommit. Sammantaget bedömdes effekten av bullerspridning vid isbrytning som tämligen liten (se s. 12 i NCC:s bullerutredning). Enligt Cementas uppfattning är den bedömningen tillämplig även på Cementas verksamhet.

Miljöprövningsdelegationen har under handläggningen av tillståndsansökan efterfrågat information om vilka fartyg som kommer att trafikera hamnen. Cementa leasar fartygen för viss period och kan därför inte idag ange vilka fartyg som kommer att användas för transport till depån på längre sikt. M/S Greenland är dock representativ för den typ av fartyg som kommer att angöra hamnen och utredningen kan därmed ligga till grund för slutsatsen att de föreslagna villkoren kan innehållas. Ur tillståndssynpunkt torde det heller inte vara av intresse vilka fartyg som kommer att angöra hamnen, eftersom tillståndsvillkoren måste innehållas oavsett fartyg.

Inom ramen för MKB har även frågan om elanslutning av angörande fartyg diskuterats. Under 2017 har ljuddämpande åtgärder vidtagits på M/S Greenlands skorsten för hjälpmotorerna. Vidare tillämpas en rutin som innebär att huvudmotorn istället för hjälpmotorerna används under tiden vid kaj. Vid elanslutning bedöms en ljuddämpning om ca 5 dBA erhållas. Lågfrekvent buller skulle helt upphöra. För andra fartyg skulle minskningen bli en annan. Oavsett vilket fartyg som används kommer dock nivåerna i bullervillkoret att innehållas. I sammanhanget ska understrykas att olika fartyg kan ansluta till olika landelsanordningar. Om landel skulle installeras skulle anordningen utföras så att den fungerar för anslutning av M/S Greenland. Övriga anlöp kan komma att ske med fartyg som inte kan ansluta till den typen av anordning eller fartyg som inte alls är förberedda för elanslutning. Installation av landel bedöms kosta cirka 2,5 miljoner kronor.

Med beaktande av *kostnaden* för installation av landel, *att* buller från verksamheten redan understiger Naturvårdsverkets riktvärden för industribuller och Socialstyrelsens riktvärden för lågfrekvent buller redan idag innehålls, *att* fartyg ligger vid kaj högst 40 dygn per år, *att* buller från fartygen i farled och på väg till och från farled understiger värdena i trafikbullerförordningen⁸, *och att* den faktiska buller-reducerande effekten av att erbjuda elanslutning är högst osäker med tanke på att det inte går att säkerställa att i framtiden anlöpande fartyg kommer att kunna ansluta sig, anser Cementa inte det vara skäligt jämlikt 2 kap. 7 § miljöbalken att föreskriva att elanslutning ska erbjudas. Detta gäller även vid beaktande av de bullerreducerande konsekvenser anslutningen eventuellt skulle ha, se avsnitt G.1.2 nedan.

G.1.2 Utsläpp till luft

De fartyg som angör depån ger upphov till visst utsläpp till luft. Vidare ger följd-verksamheten, i form av land- och havstransporter, upphov till ytterligare utsläpp till luft. Själva depåverksamheten är en sluten process och ger i princip inte upphov till några utsläpp. Vid punktkällor för stoftutsläpp finns stoftfilter installerade.

Utsläppen understiger 10 mg/m³ ntg, vilket är den nivå som filterleverantörer kan garantera.

Av de utredningar som genomförts inom ramen för MKB kan slutsatsen dras att den ansökta verksamheten inte innebär någon risk för att miljökvalitetsnormer eller miljömål överskrids. I jämförelse med nollalternativet innebär dessutom ansökt alternativ att större mängder cementtransporter med fartyg istället för lastbil, vilket är positivt ur utsläppssynpunkt.

Inom ramen för MKB har även frågan om elanslutning av angörande fartyg diskuterats. Av avsnitt 6.1.3 i MKB framgår att en sådan anslutning skulle minska de årliga utsläppen till luft från kajliggande fartyg med cirka 312 ton CO₂, 7,3 ton NO_x, 2 ton VOC och 140 kg stoft, givet ett mycket konservativt antagande om motoreffekt, se vidare tabell 10 i MKB. De verkliga minskningarna skulle troligen bli betydligt mindre.

⁸ Trafikbullerförordningen (2015:216) är inte tillämplig på fartyg i farled, men riktvärdena är enligt Cementas uppfattning relevanta referensvärden.

Mot bakgrund av den *kostnad* det skulle innebära att erbjuda elanslutning, *att* miljö kvalitetsnormerna och miljömålen redan idag innehålls, *att* utsläppsminskningen skulle bli förhållandevis liten *och att* den faktiska utsläppsminskande effekten av att erbjuda elanslutning är högst osäker med tanke på att det inte går att säkerställa att i framtiden anlöpande fartyg kommer att kunna ansluta sig, anser Cementa inte det vara skäligt jämligt 2 kap. 7 § miljöbalken att föreskriva att elanslutning ska erbjudas. Detta gäller även vid beaktande av de bullerreducerande konsekvenser anslutningen eventuellt skulle ha, se avsnitt G.1.1 ovan.

Cementa föreslår mot ovanstående bakgrund ett villkor som begränsar halten stoft från punktutsläpp på depån (villkorsförslag 3).

G.1.3 Utsläpp till vatten

Utsläpp till vatten uppstår i form av kondensvatten från kompressorer samt sanitetsavlopp. Vattnet renas i det kommunala avloppsreningsverket. Cementa föreslår att denna hantering fastställs i villkor (villkorsförslag 4).

För att minimera risken för skada vid en eventuell spillolycka föreslår Cementa att det föreskrivs villkorsvis att utrustning för hantering av spill ska finnas lättillgängligt på anläggningen (villkorsförslag 5).

En kostnadsuppskattning för installation av oljeavskiljare i dagvattenbrunnar i området har genomförts, se avsnitt 9 i TB. Den totala kostnaden för åtgärder på två dagvattenbrunnar uppskattas till ca 200 000 kr, exklusive årliga driftskostnader på ca 10 000 kr. Någon betydande risk för förorening av dagvatten bedöms inte uppkomma vid ordinarie drift, se bl.a. avsnitt 6.2 i MKB. Oljeavskiljare är redan installerade på spillvattnet från kompressorerna. Med beaktande av kostnaden och den ringa miljönyttan anser Cementa inte att det är skäligt att installera oljeavskiljare i dagvattenbrunnarna. Skyddsåtgärder för dagvattenhanteringen hanteras dessutom inom ramen för föreslaget villkor 5.

G.1.4 Kemiska produkter och farligt avfall

Hantering av kemikalier och farligt avfall sker i ytterst begränsad omfattning inom verksamheten. Cementa föreslår ett sedvanligt villkor vad avser hanteringen av detta.

G.2 Förslag till villkor

Allmänt villkor

- (1) Om inte annat framgår av nedan angivna villkor, ska verksamheten bedrivas i huvudsaklig överrensstämmelse med vad Cementa angivit i ansökningshandlingarna eller i övrigt uppgivit eller åtagit sig i målet.

Buller

- (2) Buller från verksamheten ska begränsas så att det inte ger upphov till högre ekvivalent ljudnivåer utomhus vid bostäder än:
 - 50 dB(A) vardagar kl. 06–18
 - 45 dB(A) vardagar kl. 18–22 samt lördag, söndag och helgdag kl. 06–22
 - 40 dB(A) alla dagar kl. 22–06

Om hörbara tonkomponenter och/eller impulsartat ljud förekommer ska den tillåtna ljudnivån sänkas med 5 dB(A)-enheter.

Arbetsmoment som typiskt sett kan ge upphov till momentana ljudnivåer över 55 dB(A) får inte utföras kl. 22–06.

Utsläpp till luft

- (3) Punktkällor med stofthaltig luft ska vara försedda med stoftavskiljare. Halten stoft i utgående luft från stoftavskiljarna får inte överstiga 10 mg/m³ normal torr gas.

Hantering av kemikalier och farligt avfall

- (4) Förvaring av farligt avfall och kemiska produkter ska ske under tak på tät hårdgjord yta inom invallat område, alternativt i annat sydd som av tillsynsmyndigheten bedöms som likvärdigt. Invallningen ska rymma en volym som motsvarar den största behållarens volym samt minst 10 % av summan av övriga behållares volym.

- (5) Saneringsutrustning för omhändertagande av oljespill eller annat läckage ska finnas lättillgängligt på anläggningen.

Avloppsvatten

- (6) Sanitärt avloppsvatten ska avledas till kommunalt reningsverk.

Kontrollprogram

- (7) Ett förslag till kontrollprogram ska ges in till tillsynsmyndigheten senast tre månader från det att tillståndet ta sin anspråk eller vid den senare tidpunkten som tillsynsmyndigheten bestämmer.

Avveckling

- (8) Bolaget ska i god tid före en nedläggning av hela eller delar av verksamheten lämna in en avvecklingsplan till tillsynsmyndigheten.

H. Tillåtlighet

H.1 Tillåtlighet enligt 2 kap. miljöbalken

H.1.1 Kunskapskravet

Bolagen inom HeidelbergCement-koncernen har lång erfarenhet av hamnverksamhet över stora delar av landet. Cementa har också mångårig erfarenhet av den nuvarande verksamheten i Bålsta. Cementa har dessutom inför denna tillståndsansökan vidtagit utredningar som gett bolaget ytterligare kunskap om verksamhetens omgivningspåverkan. Cementa ISO 90 001- och 14 001-certifiering visar även att bolaget besitter och kontinuerligt tillskansar sig den kunskap om sin verksamhet som är nödvändig ur miljö- och kvalitetssynpunkt.

Med beaktande av det sagda anser Cementa att det får anses uppenbart att bolaget besitter den kunskap och kompetens som behövs för den sökta verksamheten och att kunskapskravet därmed innehålls.

H.1.2 Försiktighetsprincipen och bästa möjliga teknik

Genom de åtgärder och arbetsmetoder som redovisas i denna ansökan med tillhörande bilagor anser Cementa att erforderliga försiktighetsmått och skyddsåtgärder kommer att vidtas för att förebygga, hindra eller motverka att den sökta verksamheten medför skada eller olägenhet för människors hälsa eller miljön. Försiktighetsprincipen har iakttagits i samtliga beräkningar och bedömningar som gjorts inom ramen för denna ansökan – de är alla konservativa – och iaktas löpande vid beslut som gäller verksamhetens miljöpåverkan. Cementa använder sig av bästa möjliga teknik när utrustning och metoder byts ut i verksamheten.

Cementa anser att bolaget mot bakgrund av ovan har visat att försiktighetsprincipen och principen om bästa möjliga teknik innehålls.

H.1.3 Hushållnings- och kretsloppsprincipen

Ansökan avser utökning av en befintlig hamn- och depåverksamhet. Verksamhetens ansökta omfattning på hantering och lagring av 100 000 ton cementprodukter per år innebär att den befintliga anläggningens kapacitet utnyttjas i högre utsträckning. Det får därför enligt Cementa anses utgöra god hushållning att utnyttja den befintliga hamnen och depån istället för att bygga en ny depå i Mälardalen.

Den ansökta verksamheten bygger på att cementprodukter fraktas till depån, lagras där och slutligen transporteras vidare till slutanvändaren. Verksamheten som sådan förbrukar alltså inte råvaror.

Den huvudsakliga elanvändningen vid depån sker vid förflyttning av cement inom anläggningen och i takt med att denna äldre utrustning byts ut och ersätts med utrustning med bättre energiprestanda kommer energiförbrukningen per hanterad mängd cement att minska. Cementa har en policy som innebär att vid framtida val av transportband, fläktar, pumpar och annan utrustning som använder elström kommer komponenter med så låg elförbrukning som möjligt att väljas.

H.1.4 Platsval

Som framgår av avsnitt B.2 ovan är en lokalisering av depåverksamhet i Bålsta strategisk viktig, både för den regionala och den lokala verksamheten. Det är dessutom fråga om en befintlig verksamhet som har bedrivits på platsen sedan 1970-

talet. Den sökta verksamheten kan genomföras inom befintligt verksamhetsområde utan ytterligare ingrepp i mark- eller vattenområde. En utökning av verksamheten i anslutning till befintlig anläggning innebär därför betydligt mindre påverkan på omgivningen i förhållande till att etablera verksamheten på helt ny plats.

Som framgår av avsnitt 3.1 i MKB har inga alternativa lokaliseringar identifierats. Platser som inte är planlagda för industriändamål har inte bedömts utgöra lämpliga alternativ för verksamheten, vare sig från ett kommersiellt eller miljömässigt perspektiv. Att flytta en befintlig verksamhet med uppbyggd infrastruktur är mycket kostsamt. Enbart att bygga en ny cementsilo motsvarande den befintliga uppgår till ca 38 miljoner kr.⁹ Enligt Cementas uppfattning saknas det därmed realistiska alternativa lokaliseringar för den ansökta verksamheten.

Sammanfattningsvis är den valda platsen lämplig med hänsyn till att ändamålet – att försörja närområdet med cementprodukter – ska kunna uppnås med minsta intrång och olägenhet för människors hälsa och miljön.

H.2 Tillåtlighet enligt 3 och 4 kap. miljöbalken

Den ansökta verksamheten är inte oförenlig med några riksintressen enligt 3 eller 4 kap. miljöbalken.

Vad gäller skyddet enligt 4 kap. 2 § miljöbalken kan särskilt påpekas att bestämmelsen ger ett generellt skydd för det rörliga friluftslivet inom Mälaren med öar och strandområden. Bestämmelsen bekräftar dock inte förekomsten av ett visst värde inom hela det utpekade riksintressanta området, dvs. Mälaren med öar och strandområden, utan reglerar förutsättningarna för hur en lokalisering i det enskilda fallet ska bedömas mot ett visst skyddsvärt intresse, se bl.a. MÖD 2007:47. Av betydelse för den nu aktuella bedömningen är Cementas verksamhetsområde planlagt för industriändamål och att Cementas depåverksamhet har bedrivits på platsen sedan 1970-talet. Det generella skyddet för det rörliga friluftslivet enligt 4 kap. 2 § miljöbalken inom Cementas verksamhetsområde har därför, enligt Cementas förmenande, redan fått ge vika för viss industriell verksamhet. Området är

⁹ Kostnaden omfattar uppförandet av en betongsilo med motsvarande lagringskapacitet som nuvarande silo samt ett pneumatiskt lossningssystem för transporter av cementprodukterna mellan fartyg och land. I beräkningarna ingår inte markarbete, kostnader för infrastruktur eller kostnader för rivning och återställande av befintligt verksamhetsområde.

redan starkt påverkat och det förekommer inte något frekvent rörligt friluftsliv inom Cementas befintliga verksamhetsområde.

H.3 Tillåtlighet enligt 5 kap. miljöbalken

Den ansökta verksamheten bidrar inte till att någon miljö kvalitetsnorm överskrids.

H.4 Tillåtlighet enligt 7 kap. miljöbalken

H.4.1 Strandskydd m.m.

Verksamheten riskerar inte att skada naturmiljön i något biotopskyddsområde eller Natura 2000-område.

Verksamheten har bedrivits på platsen sedan tiden innan strandskyddsbestämmelserna infördes och tidigare tillstånd till verksamheten har dessutom utsläckt strandskyddet. Verksamhetsområdet är oförändrat jämfört med det tidigare tillståndsgivna området. Jämlikt 7 kap. 18 c § 1 punkten föreligger därmed inget hinder ur strandskyddssynpunkt för den ansökta verksamheten.

H.4.2 Planerat vattenskyddsområde

I avsnitt 7.3 i MKB samt Bilaga B6 redogörs för den sökta verksamhetens förenlighet med skyddsföreskrifterna i det planerade vattenskyddsområdet. Sammanfattningsvis framgår att Cementas verksamhet ligger på ett betryggande avstånd från råvattenintaget och att verksamheten i övrigt är utformad och organiserad på ett sådant sätt att ingen risk uppkommer för det planerade vattenskyddsområdet. Cementa bedriver inte någon verksamhet i närheten av uttagspunkten för dricksvatten. Den farled som Cementa trafikerar ligger på ett behörigt avstånd från uttagspunkten, se karta i avsnitt D.2.3 ovan. Den ansökta verksamheten förväntas inte medföra vare sig uppgrumling eller annan påverkan på sediment i anslutning till uttagspunkten för dricksvatten. Cementas fartyg går dessutom i farled i östlig riktning medan dricksvattenuttaget ligger i västlig riktning från farleden.

Med hänsyn till ovannämnda omständigheter – och det faktum att Cementas sökta verksamhet inte medför någon förhöjd risk för påverkan på dricksvattnets kvalitet i förhållande till den befintliga verksamheten.

Cementa gör därför bedömningen att den sökta verksamheten är förenlig med det planerade vattenskyddsområdet.

H.5 Sammanfattning tillåtlighet

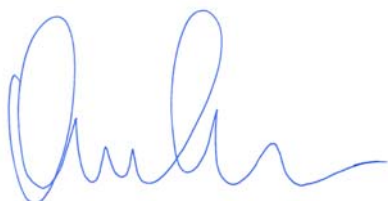
Miljöbalken är inte en ren skyddslagstiftning, utan syftar till att driva samhällsutvecklingen i en hållbar riktning. Av det som redovisas i detta avsnitt H följer att den sökta verksamheten är förenlig med miljöbalkens syfte och uppfyller de krav som kan ställas enligt miljöbalkens tillåtlighetsregler. Tillstånd till den sökta verksamheten ska därför meddelas.

I. Övrigt

Lämpliga tidningar för kungörelse är Bålsta UpplandsBrobladet och Uppsala Nya Tidning. Som ovan angivits anser Cementa att kungörelsen av målet ska baseras på nu ingiven reviderad ansökan och att endast nu ingivet underlag behöver bli föremål för remiss.

Malmö den 27 april 2018

CEMENTA AB, genom



Therese Strömshed
(enligt fullmakt)



Anna Bryngelsson
(enligt fullmakt)



Alexander Hardenberger
(enligt fullmakt)

Bilageförteckning följer på nästkommande sida.

Bilagor:

- A. Teknisk beskrivning
- B. Miljökonsekvensbeskrivning
- C. Läsanvisning
- D. Gällande tillstånd